

# Manual de serviço do Dell™ Vostro™ V130

Modelo normativo: Regulatory Model: P16S







# Como trabalhar no computador


## Antes de trabalhar na parte interna do computador


Use as seguintes diretrizes de segurança para ajudar a proteger seu computador contra danos potenciais e ajudar a garantir sua segurança pessoal. A menos que indicado diferentemente, cada procedimento incluído neste documento pressupõe as seguintes condições:


- Você executou as etapas descritas em Como trabalhar no computador.
- Você leu as informações de segurança fornecidas com o computador.
- Um componente pode ser substituído ou, se tiver sido adquirido separadamente, pode ser instalado executando-se o procedimento de remoção na ordem inversa.


 **ATENÇÃO:** Antes de trabalhar na parte interna do computador, leia as informações de segurança fornecidas com o computador. Para obter informações adicionais sobre as melhores práticas de segurança, consulte a página inicial sobre conformidade normativa em [www.dell.com/regulatory\\_compliance](http://www.dell.com/regulatory_compliance).

 **CUIDADO:** Muitos reparos só podem ser feitos por um técnico credenciado. Você deve executar apenas tarefas de solução de problemas e reparos simples, conforme autorizado na documentação do produto ou conforme orientado pela equipe de suporte e de serviço de assistência online ou por telefone. Os danos causados por assistência não autorizada pela Dell não são cobertos pela garantia. Leia e siga as instruções de segurança fornecidas com o produto.

 **CUIDADO:** Para evitar descarga eletrostática, elimine a eletricidade estática do seu corpo usando uma pulseira antiestática ou tocando periodicamente em uma superfície metálica sem pintura, como um conector na parte de trás do computador.


 **CUIDADO:** Manuseie os componentes e placas com cuidado. Não toque nos componentes ou nos contatos das placas. Segure uma placa pelas suas bordas ou pelo suporte de montagem de metal. Segure os componentes, como processadores, pelas bordas e não pelos pinos.

 **CUIDADO:** Ao desconectar um cabo, puxe-o pelo conector ou pela respectiva aba de puxar, nunca pelo próprio cabo. Alguns cabos têm conectores com presilhas de travamento. Se estiver desconectando algum cabo desse tipo, destrave as presilhas antes de desconectá-lo. Ao separar conectores, mantenha-os alinhados para evitar que os pinos sejam entortados. Além disso, antes de conectar um cabo, verifique se ambos os conectores estão corretamente orientados e alinhados.

 **NOTA:** A cor do computador e de determinados componentes pode ser diferente daquela mostrada neste documento.

Para evitar danos no computador, execute o procedimento a seguir antes de começar a trabalhar em sua parte interna.

1. Certifique-se de que a superfície de trabalho está nivelada e limpa para evitar que a tampa do computador sofra arranhões.
2. Desligue o computador (consulte [Como desligar o computador](#)).
3. Se o computador estiver conectado em um dispositivo de acoplamento (acoplado) como a Base de mídia ou Bateria auxiliar opcional, desacople-o.

 **CUIDADO:** Para desconectar um cabo de rede, primeiro desconecte-o do computador e, em seguida, desconecte-o do dispositivo de rede.

4. Desconecte todos os cabos de rede do computador.
5. Desconecte o computador e todos os dispositivos conectados de suas tomadas elétricas.

6. Feche a tela e vire o computador sobre uma superfície de trabalho plana com a parte de baixo voltada para cima.



**NOTA:** Para evitar danos à placa de sistema, remova a bateria principal antes de fazer a manutenção no computador.

7. Remova a bateria principal (consulte [Bateria](#)).
8. Desvire o computador.
9. Abra a tela.
10. Pressione o botão liga/desliga para aterrar a placa de sistema.



**CUIDADO:** Para evitar choques elétricos, sempre desligue o computador da tomada elétrica antes de abrir a tela.



**CUIDADO:** Antes de tocar em qualquer componente na parte interna do computador, elimine a eletricidade estática de seu corpo tocando em uma superfície metálica sem pintura, como o metal da parte de trás do computador. No decorrer do trabalho, toque periodicamente em uma superfície metálica sem pintura para dissipar a eletricidade estática, a qual pode danificar os componentes internos.

11. Remova quaisquer ExpressCard ou cartão inteligente instalados dos respectivos slots.

## Ferramentas recomendadas

Os procedimentos descritos neste documento podem exigir as seguintes ferramentas:

- Chave de fenda pequena
- Chave Phillips N° 0
- Chave Phillips N° 1
- Estilete plástico pequeno
- CD com o programa de atualização do Flash BIOS


## Como desligar o computador



**CUIDADO:** Para evitar a perda de dados, salve e feche todos os arquivos e saia dos programas abertos antes de desligar o computador.

1. Desligue o sistema operacional:

- No Windows Vista™:

Clique em **Iniciar**  e, em seguida, clique na seta no canto inferior direito do menu **Iniciar**, conforme mostrado abaixo, e clique em **Desligar**.




- No Windows® XP:

Clique em **Iniciar** → **Desligar o computador** → **Desligar**. O computador é desligado após a conclusão do processo de desligamento do sistema operacional.

2. Certifique-se de que o computador e todos os dispositivos conectados estão desligados. Se o computador e os dispositivos conectados não tiverem sido desligados automaticamente quando você desligou o sistema operacional, mantenha o botão liga/desliga pressionado por cerca de 4 segundos para desligá-los.

## Após trabalhar na parte interna do computador

Após concluir qualquer procedimento de recolocação, conecte todos os dispositivos, placas e cabos externos antes de ligar o computador.

 **CUIDADO: Para evitar danos no computador, use somente a bateria projetada para esta computador Dell. Não use baterias projetadas para outros computadores Dell.**

1. Conecte os dispositivos externos, como replicador de portas, baterias auxiliares ou bases de mídia, e recoloque quaisquer placas, como a ExpressCard.
2. Conecte os cabos de telefone ou de rede ao computador.

 **CUIDADO: Para conectar um cabo de rede, conecte-o primeiro ao dispositivo de rede e só depois o conecte ao computador.**

3. Recoloque a bateria.
4. Conecte o computador e todos os dispositivos conectados às suas tomadas elétricas.
5. Ligue o computador.



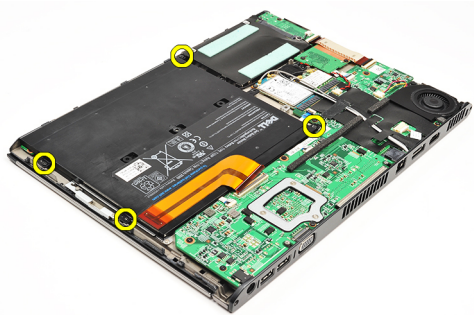
# Bateria

## Como remover a bateria

1. Siga os procedimentos descritos em [Antes de trabalhar em seu computador.](#)
2. Remova o [cartão Secure Digital \(SD\)](#).
3. Remova a [tampa da base](#).
4. Levante o clipe de liberação de cabo preto para liberar o cabo da bateria do conector na placa de sistema e desconecte o cabo da bateria.



5. Remova os parafusos que prendem a bateria ao computador.




6. Levante a bateria, removendo-a do computador.



 **NOTA:** Para recolocar a bateria, consulte [Como instalar a bateria.](#)

## Como instalar a bateria

 **NOTA:** Para remover ou localizar a bateria, consulte [Como remover a bateria](#).

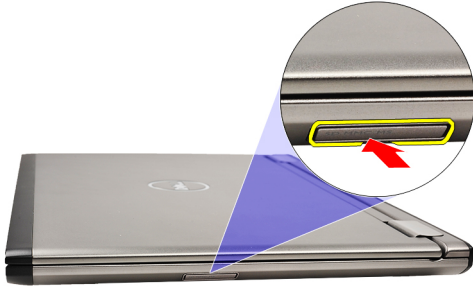
1. Coloque a bateria dentro do respectivo compartimento.
2. Recoloque e aperte os parafusos que fixam a bateria ao computador.
3. Conecte o cabo da bateria à placa de sistema e pressione o clipe de liberação de cabo para baixo para travar o cabo da bateria.
4. Instale a [tampa da base](#).
5. Instale o [cartão Secure Digital \(SD\)](#).
6. Siga os procedimentos descritos em [Após trabalhar na parte interna do computador](#).



# Cartão SD (Secure Digital)


## Como remover o cartão Secure Digital (SD)

1. Siga os procedimentos descritos em [Antes de trabalhar em seu computador.](#)
2. Pressione o cartão SD para liberá-lo do computador.



3. Deslize o cartão SD para fora do computador.



 **NOTA:** Para instalar o cartão SD, consulte [Como instalar o cartão Secure Digital \(SD\)](#).

## Como instalar o cartão Secure Digital (SD)

 **NOTA:** Para remover ou localizar o cartão Secure Digital, consulte [Como remover o cartão Secure Digital \(SD\)](#).

1. Deslize o cartão SD para dentro de seu slot até encaixá-la no lugar com um clique.
2. Siga os procedimentos descritos em [Após trabalhar na parte interna do computador](#).

# Tampa da base


## Como remover a tampa da base

1. Siga os procedimentos descritos em [Antes de trabalhar em seu computador](#).
2. Remova o [cartão Secure Digital \(SD\)](#).
3. Remova os parafusos que fixam a tampa da base ao computador.




4. Deslize a tampa da base em direção à frente do computador. Levante a tampa da base, removendo-a do computador.



 **NOTA:** Para recolocar a tampa da base, consulte [Como instalar a tampa da base](#).

## Como instalar a tampa da base

 **NOTA:** Para remover ou localizar a tampa da base, consulte [Como remover a tampa da base](#).

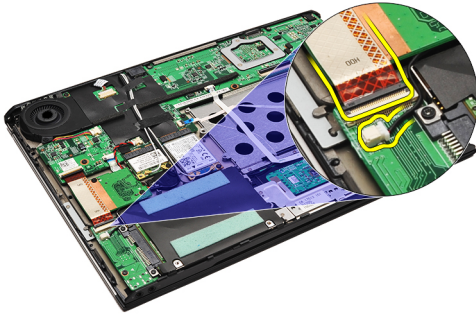
1. Deslize a tampa da base para alinhar os orifícios dos parafusos corretamente com o computador.
2. Aperte os parafusos que prendem a tampa da base ao computador.
3. Instale o [cartão Secure Digital \(SD\)](#).
4. Siga os procedimentos descritos em [Após trabalhar na parte interna do computador](#).



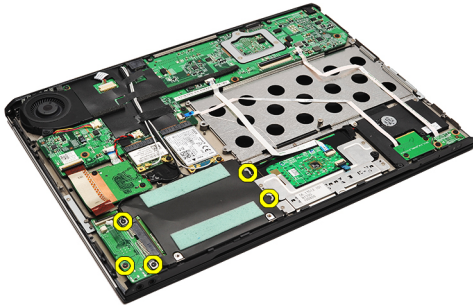
# Disco rígido e placa de áudio

## Como remover o conjunto da placa de áudio e disco rígido

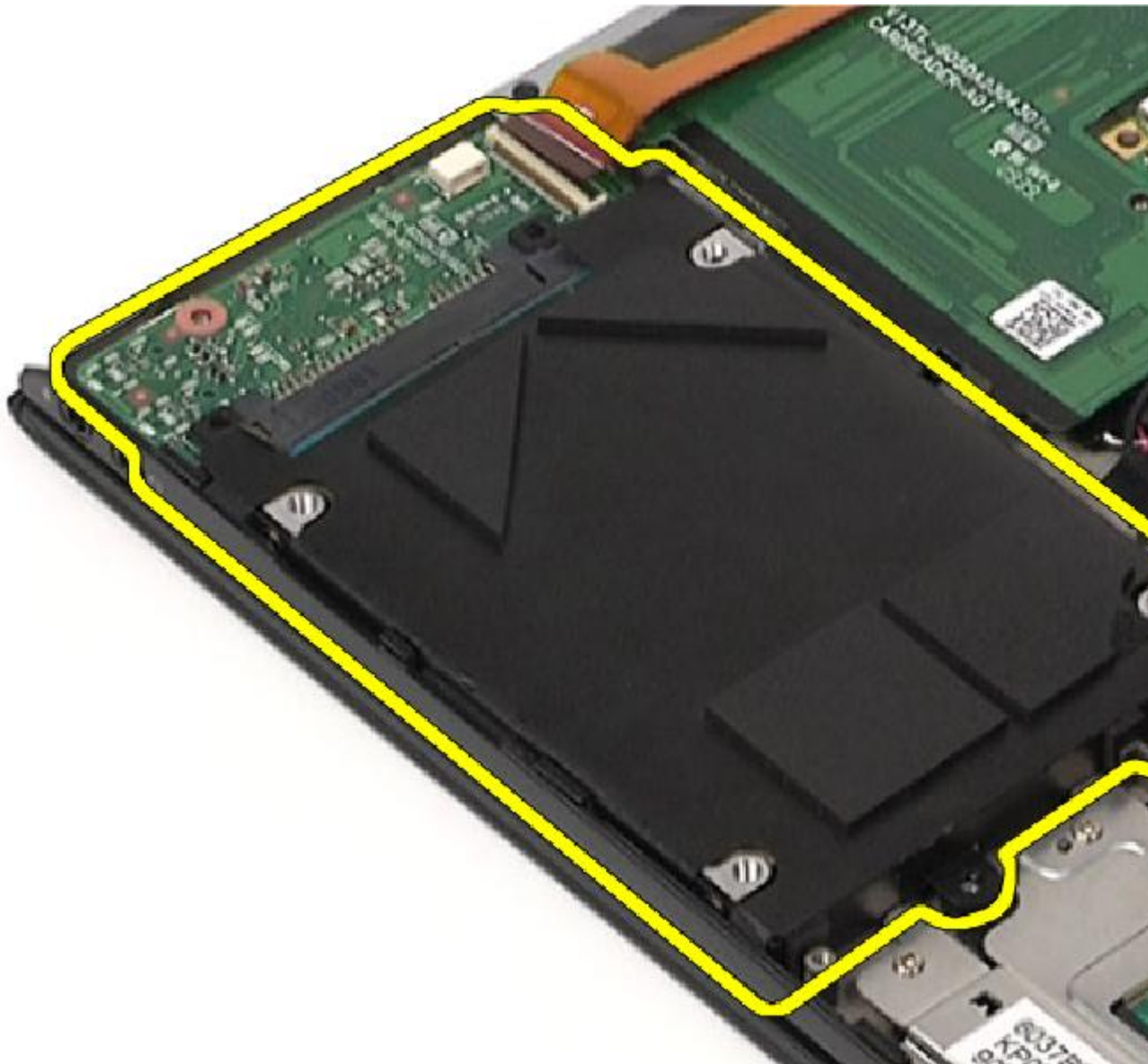
1. Siga os procedimentos descritos em [Antes de trabalhar em seu computador.](#)
2. Remova o [cartão Secure Digital \(SD\).](#)
3. Remova a [tampa da base.](#)
4. Remova a [bateria.](#)
5. Desconecte os cabos do alto-falante e da placa de sistema da placa de áudio.



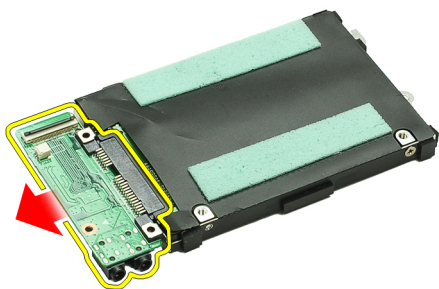
6. Remova os parafusos que prendem a placa de áudio e o disco rígido ao computador.



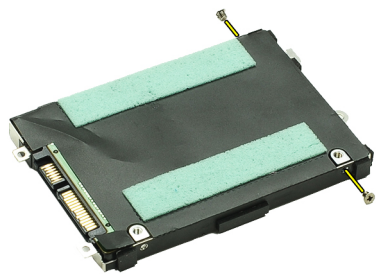
7. Levante e remova o conjunto da placa de áudio e disco rígido do computador.



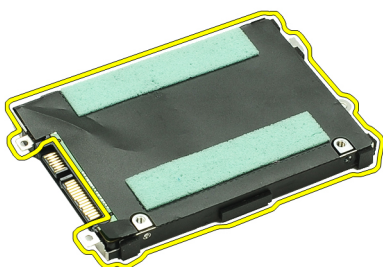
8. Deslize a placa de áudio do disco rígido.




9. Remova os parafusos que prendem o suporte do disco rígido ao disco rígido.



10. Remova o disco rígido do respectivo suporte.



 **NOTA:** Para instalar a placa de áudio e o disco rígido, consulte [Como instalar o conjunto da placa de áudio e disco rígido](#).

## Como instalar o conjunto da placa de áudio e disco rígido

Para remover ou localizar o disco rígido e a placa de áudio, consulte [Como remover o conjunto da placa de áudio e disco rígido](#).

1. Instale o suporte do disco rígido no disco rígido.
2. Aperte os parafusos para fixar o suporte do disco rígido ao disco rígido.
3. Conecte a placa de áudio ao disco rígido.
4. Aperte os parafusos para prender a placa de áudio e o disco rígido ao computador.
5. Conecte o cabo de dados do disco rígido e do alto-falante à placa de áudio.
6. Instale a [bateria](#).
7. Instale a [tampa da base](#).
8. Instale o [cartão Secure Digital \(SD\)](#).
9. Siga os procedimentos descritos em [Após trabalhar na parte interna do computador](#).

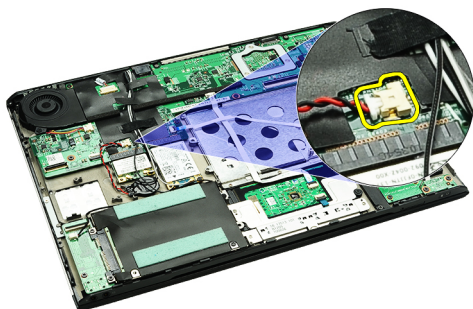




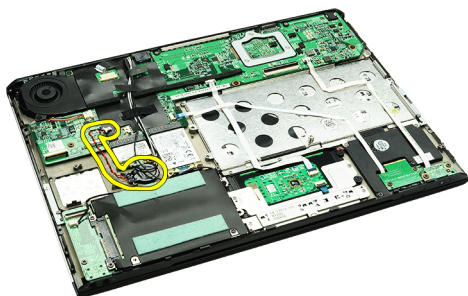
# Bateria de célula tipo moeda


## Como remover a bateria de célula tipo moeda

1. Siga os procedimentos descritos em [Antes de trabalhar em seu computador.](#)
2. Remova o [cartão Secure Digital \(SD\).](#)
3. Remova a [tampa da base.](#)
4. Remova a [bateria.](#)
5. Remova a [placa do leitor de cartão.](#)
6. Desconecte o cabo da bateria de célula tipo moeda da placa de sistema.




7. Solte e remova a bateria de célula tipo moeda do computador.

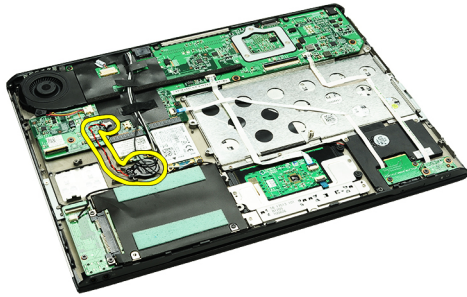


 **NOTA:** Para recolocar a bateria de célula tipo moeda, consulte [Como instalar a bateria de célula tipo moeda.](#)

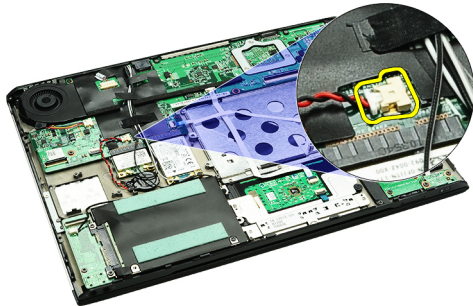
## Como instalar a bateria de célula tipo moeda

 **NOTA:** Para remover ou localizar a bateria de célula tipo moeda, consulte [Como remover a bateria de célula tipo moeda.](#)

1. Coloque a bateria de célula tipo moeda em seu lugar.



2. Conecte o cabo da bateria de célula tipo moeda à placa de sistema.

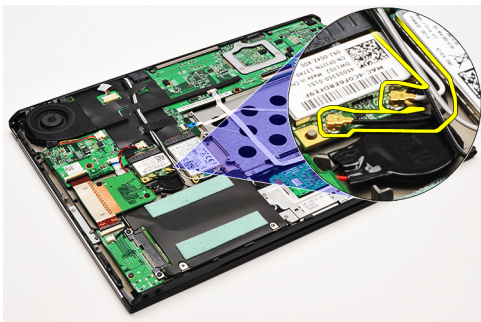


3. Instale a [placa do leitor do cartão](#).
4. Instale a [bateria](#).
5. Instale a [tampa da base](#).
6. Instale o [cartão Secure Digital \(SD\)](#).
7. Siga os procedimentos descritos em [Após trabalhar na parte interna do computador](#).

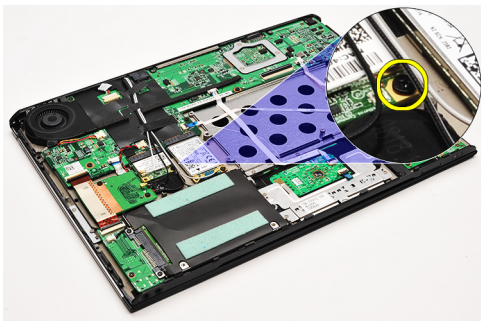
# Placa de rede local sem fio (WLAN)

## Como remover a placa de rede local sem fio (WLAN)

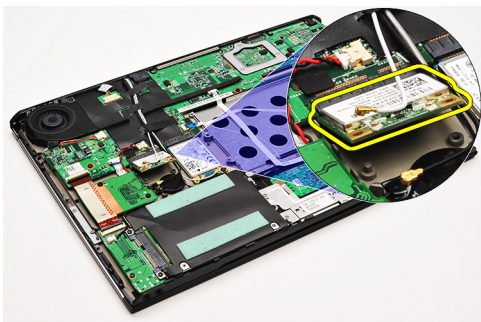
1. Siga os procedimentos descritos em [Antes de trabalhar em seu computador](#).
2. Remova o [cartão Secure Digital \(SD\)](#).
3. Remova a [tampa da base](#).
4. Remova a [bateria](#).
5. Desconecte os cabos da antena da placa WLAN.



6. Remova o parafuso que prende a placa WLAN ao computador.




7. Deslize e remova a placa WLAN para fora do seu slot na placa de sistema.



**NOTA:** Para instalar a placa WLAN, consulte [Como instalar a placa de rede local sem fio \(WLAN\)](#).

## Como instalar a placa de rede local sem fio (WLAN)

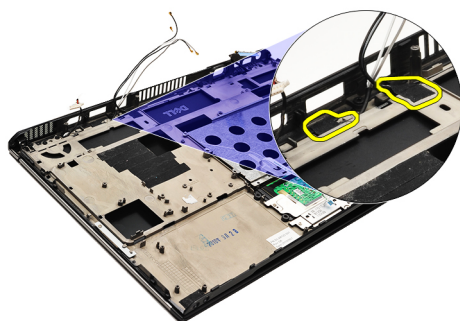
 **NOTA:** Para remover ou localizar a placa WLAN, consulte [Como remover a placa de rede local sem fio \(WLAN\)](#).

1. Insira a placa WLAN no conector em um ângulo de 45 graus.
2. Recoloque e aperte o parafuso que fixa a placa WLAN ao computador.
3. Conecte os cabos preto e branco da antena aos seus respectivos conectores marcados na placa WLAN.
4. Instale a [bateria](#).
5. Instale a [tampa da base](#).
6. Instale o [cartão Secure Digital \(SD\)](#).
7. Siga os procedimentos descritos em [Após trabalhar na parte interna do computador](#).

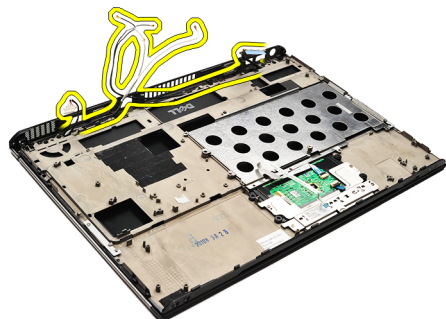
# Conjunto da tela e apoio para as mãos

## Como remover o conjunto da tela e apoio para as mãos

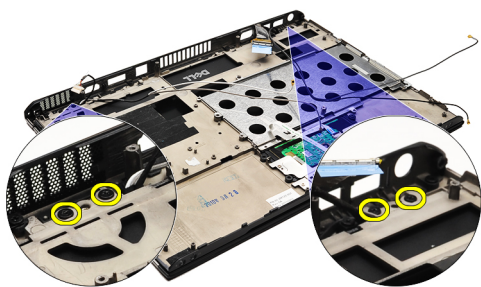
1. Siga os procedimentos descritos em [Antes de trabalhar em seu computador](#).
2. Remova o [cartão Secure Digital \(SD\)](#).
3. Remova a [tampa da base](#).
4. Remova a [bateria](#).
5. Remova a [placa de áudio e o disco rígido](#).
6. Remova a [placa de rede local sem fio \(WLAN\)](#).
7. Remova a [placa de rede de longa distância sem fio \(WWAN\)](#).
8. Remova a [tampa de LED](#).
9. Remova a [memória](#).
10. Remova o [teclado](#).
11. Remova o [leitor de cartão](#).
12. Remova a [bateria de célula tipo moeda](#).
13. Remova o [ventilador térmico](#).
14. Remova a [placa de sistema](#).
15. Remova as fitas em tela para liberar os cabos da antena do computador.




16. Libere os cabos da antena, da câmera e da tela do computador.




17. Remova os parafusos para liberar o conjunto da tela do apoio para as mãos.



18. Puxe os cabos pelas aberturas no conjunto do apoio para as mãos para liberar o conjunto da tela do conjunto do apoio para as mãos.

 **NOTA:** Para instalar o conjunto da tela e apoio para as mãos, consulte [Como instalar o conjunto da tela e apoio para as mãos](#)

## Como instalar o conjunto da tela e apoio para as mãos

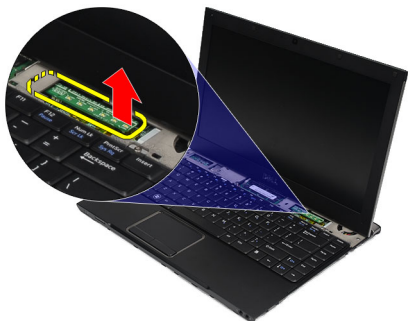
 **NOTA:** Para remover ou localizar a placa de sistema, consulte [Como remover o conjunto da tela e apoio para as mãos](#).


1. Passe todos os cabos do conjunto da tela pelas aberturas no conjunto do apoio para as mãos.
2. Alinhe o conjunto da tela e apoio para as mãos com a base do computador.
3. Aperte os parafusos para prender o conjunto da tela e apoio para as mãos à base do computador.
4. Passe os cabos da antena por sua posição original e use a fita em tela para fixá-los ao computador.
5. Instale a [placa de sistema](#).
6. Instale o [ventilador térmico](#).
7. Instale a [bateria de célula tipo moeda](#).
8. Instale o [leitor do cartão](#).
9. Instale o [teclado](#).
10. Instale a [memória](#).
11. Instale a [tampa de LED](#).
12. Instale a [placa de rede de longa distância sem fio \(WWAN\)](#).
13. Instale a [placa de rede local sem fio \(WLAN\)](#).
14. Instale a [placa de áudio e o disco rígido](#).
15. Instale a [bateria](#).
16. Instale a [tampa da base](#).
17. Instale o [cartão Secure Digital \(SD\)](#).
18. Siga os procedimentos descritos em [Após trabalhar na parte interna do computador](#).

# Placa de controles de mídia


## Como remover a placa de mídia

1. Siga os procedimentos descritos em [Antes de trabalhar em seu computador.](#)
2. Remova a [tampa de LED.](#)
3. Com o uso de um estilete plástico, puxe a placa de mídia e remova-a da placa de sistema.



 **NOTA:** Para recolocar a placa de sistema, consulte [Como instalar a placa de mídia.](#)

## Como instalar a placa de mídia

 **NOTA:** Para remover ou localizar a placa de sistema, consulte [Como remover a placa de mídia.](#)

1. Recoloque e pressione cuidadosamente a placa de mídia para dentro de seu respectivo slot na placa de sistema.
2. Instale a [tampa de LED.](#)
3. Siga os procedimentos descritos em [Após trabalhar na parte interna do computador.](#)





# Alto-falante

## Como remover o alto-falante

1. Siga os procedimentos descritos em [Antes de trabalhar em seu computador.](#)
2. Remova o [cartão Secure Digital \(SD\).](#)
3. Remova a [tampa da base.](#)
4. Remova a [bateria.](#)
5. Remova o [sensor de fechamento da tela.](#)
6. Remova a [placa de áudio e o disco rígido.](#)
7. Remova as fitas em tela que fixam o cabo do alto-falante ao computador.



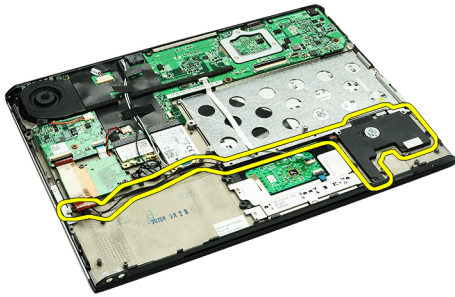
8. Desconecte o cabo do touchpad do respectivo conector na placa de sistema.



9. Remova os parafusos que prendem o alto-falante ao computador.




10. Desconecte o cabo do alto-falante da placa de áudio e libere-o de suas guias de passagem no computador.



11. Remova o alto-falante do computador.

 **NOTA:** Para recolocar o alto-falante, consulte [Como instalar o alto-falante](#).

## Como instalar o alto-falante

 **NOTA:** Para remover ou localizar o alto-falante, consulte [Como remover o alto-falante](#).

1. Posicione o alto-falante em seu encaixe no computador.
2. Aperte os parafusos que prendem o alto-falante ao computador.
3. Passe o cabo do alto-falante por dentro de sua guia de passagem no computador.
4. Fixe o cabo do alto-falante ao computador, utilizando as fitas em tela fornecidas.
5. Instale a [placa de áudio e o disco rígido](#).
6. Instale o [sensor de fechamento da tela](#).
7. Instale a [bateria](#).
8. Instale a [tampa da base](#).
9. Instale o [cartão Secure Digital \(SD\)](#).
10. Siga os procedimentos descritos em [Após trabalhar na parte interna do computador](#).

# Painel frontal da tela

## Como remover a tampa frontal da tela

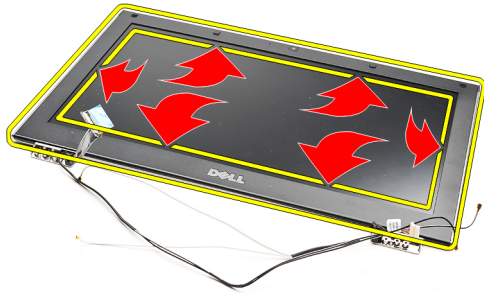
1. Siga os procedimentos descritos em [Antes de trabalhar em seu computador](#).
2. Remova o [cartão Secure Digital \(SD\)](#).
3. Remova a [tampa da base](#).
4. Remova a [bateria](#).
5. Remova a [placa de rede local sem fio \(WLAN\)](#).
6. Remova a [placa de rede de longa distância sem fio \(WWAN\)](#).
7. Remova a [tampa de LED](#).
8. Remova a [memória](#).
9. Remova o [teclado](#).
10. Remova o [ventilador térmico](#).
11. Remova a [placa de sistema](#).
12. Remova o [conjunto da tela e o conjunto do apoio para as mãos](#).
13. Remova as tampas de parafuso da tampa frontal da tela.



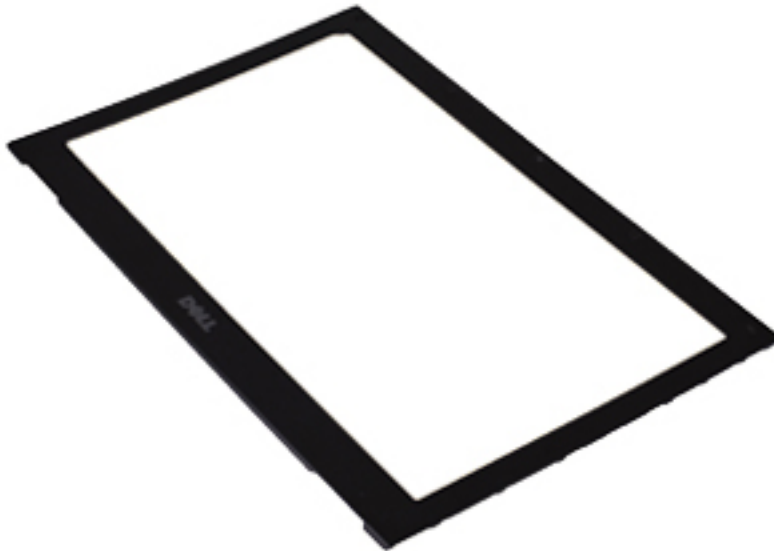
14. Remova os parafusos que prendem a tampa frontal da tela ao conjunto da tela.




15. Com o uso de um estilete plástico, insira-o por baixo da tampa frontal da tela para soltá-la do conjunto da tela.




**16.** Levante a tampa frontal da tela e remova-a do conjunto da tela.



 **NOTA:** Para instalar a tampa frontal da tela, consulte [Como instalar a tampa frontal da tela](#).

## Como instalar a tampa frontal da tela

 **NOTA:** Para remover ou localizar a tampa frontal da tela, consulte [Como remover a tampa frontal da tela](#).

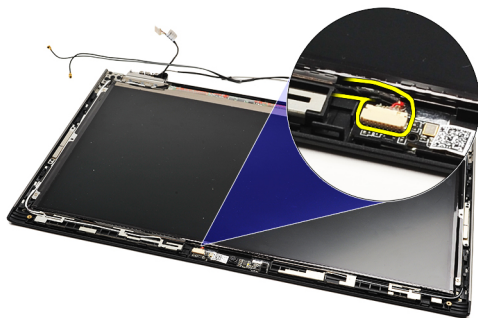
1. Alinhe a tampa frontal da tela com o conjunto da tela e encaixe-a delicadamente no lugar.
2. Recoloque e aperte os parafusos que prendem a tampa frontal da tela ao conjunto da tela.
3. Recoloque as tampas dos parafusos.

4. Instale o [conjunto da tela e o conjunto do apoio para as mãos](#).
5. Instale a [placa de sistema](#).
6. Instale o [ventilador térmico](#).
7. Instale o [teclado](#).
8. Instale a [memória](#).
9. Instale a [tampa de LED](#).
10. Instale a [placa de rede de longa distância sem fio \(WWAN\)](#).
11. Instale a [placa de rede local sem fio \(WLAN\)](#).
12. Instale a [bateria](#).
13. Instale a [tampa da base](#).
14. Instale o [cartão Secure Digital \(SD\)](#).
15. Siga os procedimentos descritos em [Após trabalhar na parte interna do computador](#).

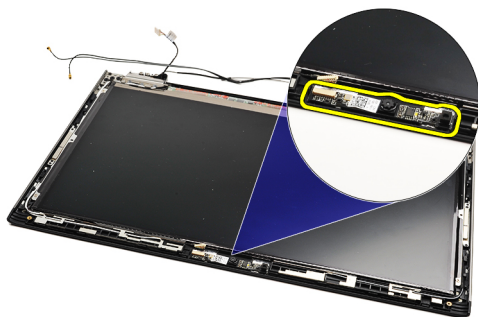
# Câmera


## Como remover a câmera

1. Siga os procedimentos descritos em [Antes de trabalhar em seu computador.](#)
2. Remova o [cartão Secure Digital \(SD\).](#)
3. Remova a [tampa da base.](#)
4. Remova a [bateria.](#)
5. Remova a [tampa frontal da tela.](#)
6. Desconecte o cabo da câmera do módulo da câmera.




7. Com o uso de um estilete plástico, desencaixe a câmera para soltá-la da tampa traseira da tela.



 **NOTA:** Para recolocar a câmera, consulte [Como instalar a câmera.](#)

## Como instalar a câmera

 **NOTA:** Para remover ou localizar a câmera, consulte [Como remover a câmera.](#)

1. Conecte o cabo da câmera à câmera.
2. Fixe a câmera à tampa da tela.
3. Recoloque o [painel frontal da tela.](#)
4. Recoloque a [bateria.](#)
5. Recoloque a [tampa da base.](#)
6. Recoloque o [cartão Secure Digital \(SD\).](#)

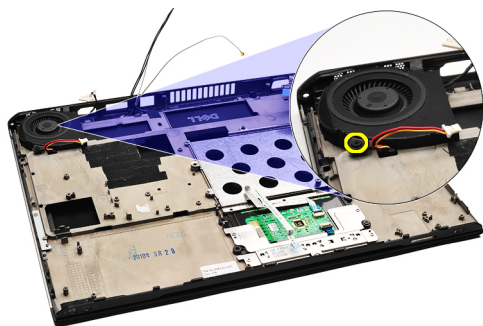
7. Siga os procedimentos descritos em [Após trabalhar na parte interna do computador](#).



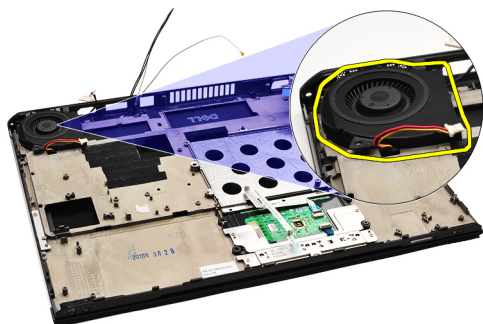
# Ventilador térmico


## Como remover o ventilador térmico

1. Siga os procedimentos descritos em [Antes de trabalhar em seu computador](#).
2. Remova o [cartão Secure Digital \(SD\)](#).
3. Remova a [tampa da base](#).
4. Remova a [bateria](#).
5. Remova a [placa de áudio e o disco rígido](#).
6. Remova a [placa de rede local sem fio \(WLAN\)](#).
7. Remova a [placa de rede de longa distância sem fio \(WWAN\)](#).
8. Remova a [tampa de LED](#).
9. Remova a [memória](#).
10. Remova o [teclado](#).
11. Remova a [placa do leitor de cartão](#).
12. Remova a [bateria de célula tipo moeda](#).
13. Remova a [placa de sistema](#).
14. Remova o parafuso que prende o ventilador térmico ao computador.




15. Levante o ventilador, removendo-o do computador.



 **NOTA:** Para instalar o ventilador térmico, consulte [Como instalar o ventilador térmico](#).

## Como instalar o ventilador térmico

 **NOTA:** Para remover ou localizar o conjunto de dissipador de calor e ventilador, consulte [Como remover o ventilador térmico](#).

1. Posicione o ventilador em seu encaixe no computador.
2. Recoloque e aperte o parafuso para prender o ventilador ao computador.
3. Conecte o cabo do ventilador térmico à placa de sistema.
4. Instale a [placa de sistema](#).
5. Instale a [bateria de célula tipo moeda](#).
6. Instale a [placa do leitor do cartão](#).
7. Instale o [teclado](#).
8. Instale a [memória](#).
9. Instale a [tampa de LED](#).
10. Instale a [placa de rede de longa distância sem fio \(WWAN\)](#).
11. Instale a [placa de rede local sem fio \(WLAN\)](#).
12. Instale a [placa de áudio e o disco rígido](#).
13. Instale a [bateria](#).
14. Instale a [tampa da base](#).
15. Instale o [cartão Secure Digital \(SD\)](#).
16. Siga os procedimentos descritos em [Após trabalhar na parte interna do computador](#).

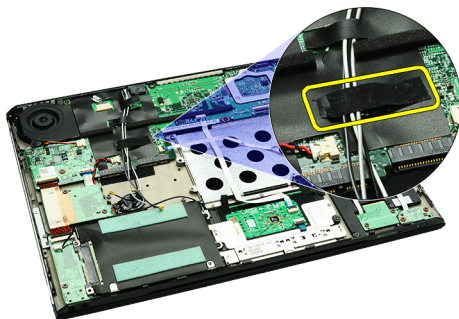
# Placa de sistema

## Como remover a placa de sistema

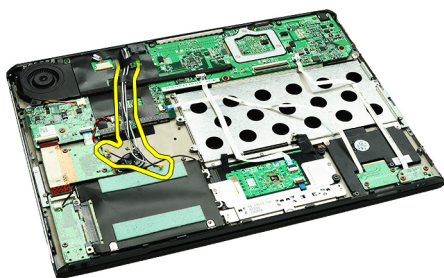
1. Siga os procedimentos descritos em [Antes de trabalhar em seu computador.](#)
2. Remova o [cartão Secure Digital \(SD\).](#)
3. Remova a [tampa da base.](#)
4. Remova a [bateria.](#)
5. Remova a [placa de rede local sem fio \(WLAN\).](#)
6. Remova a [placa de rede de longa distância sem fio \(WWAN\).](#)
7. Remova a [tampa de LED.](#)
8. Remova a [memória.](#)
9. Remova o [teclado.](#)
10. Puxe a aba azul para desconectar o cabo da tela da placa de sistema.



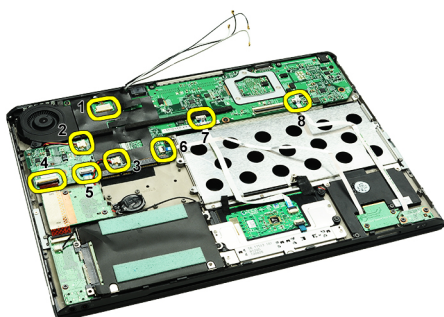
11. Vire o computador e remova as fitas em tela para liberar os cabos da antena do computador.



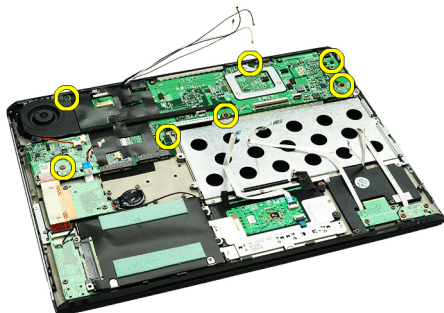
12. Remova cuidadosamente os cabos da antena.



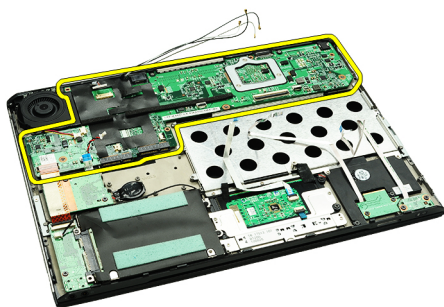
13. Desconecte os cabos da câmera, do ventilador térmico, da bateria de célula tipo moeda, do disco rígido, do leitor de cartão SD, do leitor de cartão SIM, da placa de LED e o flexível do touch pad da placa de sistema.




14. Remova os parafusos que prendem a placa de sistema ao computador.




15. Levante a placa de sistema para removê-la do computador.



 **NOTA:** Para recolocar a placa de sistema, consulte [Como instalar a placa de sistema](#).

## Como instalar a placa de sistema

 **NOTA:** Para remover ou localizar a placa de sistema, consulte [Como remover a placa de sistema](#).

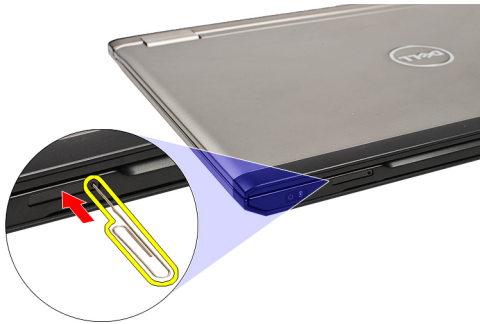
1. Posicione a placa de sistema em seu local na base do computador.
2. Aperte os parafusos que prendem a placa de sistema ao computador.
3. Conecte o cabo da câmera, o cabo do ventilador térmico, o cabo da bateria de célula tipo moeda, o cabo do disco rígido, o cabo do leitor de cartão SD, o cabo do leitor de cartão SIM, o cabo flexível do touch pad e o cabo da placa de LED à placa de sistema.
4. Recoloque e reconduza os cabos da antena através das fitas em tela até suas posições originais.
5. Vire o computador e conecte o cabo da tela ao computador.
6. Instale o [teclado](#).
7. Instale a [memória](#).
8. Instale a [tampa de LED](#).
9. Instale a [placa de rede de longa distância sem fio \(WWAN\)](#).
10. Instale a [placa de rede local sem fio \(WLAN\)](#).
11. Instale a [bateria](#).
12. Instale a [tampa da base](#).
13. Instale o [cartão Secure Digital \(SD\)](#).
14. Siga os procedimentos descritos em [Após trabalhar na parte interna do computador](#).



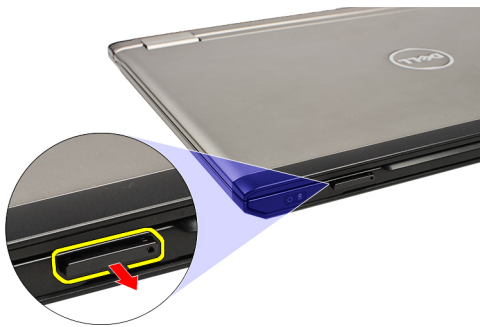
# Cartão SIM (Módulo de identificação do assinante)

## Como remover o cartão SIM (Subscriber Identity Module [Módulo de identidade do assinante])

1. Siga os procedimentos descritos em [Antes de trabalhar em seu computador.](#)
2. Remova o [cartão Secure Digital \(SD\).](#)
3. Remova a [tampa da base.](#)
4. Remova a [bateria.](#)
5. Insira um clipe de papel no pequeno orifício no suporte do cartão SIM para liberar o suporte de seu encaixe.



6. Deslize o suporte do cartão SIM para fora do computador.



7. Remova o cartão SIM do respectivo suporte.





**NOTA:** Para recolocar o cartão SIM, consulte [Como instalar o cartão SIM \(Subscriber Identity Module \[Módulo de identidade do assinante\]\)](#).

## Como instalar o cartão SIM (Subscriber Identity Module [Módulo de identidade do assinante])



**NOTA:** Para remover ou localizar o cartão SIM, consulte [Como remover o cartão SIM \(Subscriber Identity Module \[Módulo de identidade do assinante\]\)](#).

1. Coloque o cartão SIM em seu respectivo suporte.
2. Deslize o suporte do cartão SIM juntamente com o cartão SIM para dentro de seu respectivo compartimento até ouvir um clique.
3. Siga os procedimentos descritos em [Após trabalhar na parte interna do computador](#).



# Memória


## Como remover a memória

1. Siga os procedimentos descritos em [Antes de trabalhar em seu computador.](#)
2. Remova a [tampa de LED.](#)
3. Use as pontas dos dedos para afastar os cliques de fixação em cada extremidade do conector do módulo de memória até que o módulo se solte.




4. Remova o módulo de memória de seu conector na placa de sistema ao puxá-lo em um ângulo de 45 graus.



 **NOTA:** Para recolocar a memória, consulte [Como instalar a memória.](#)

## Como instalar a memória

 **NOTA:** Para remover ou localizar a memória, consulte [Como remover a memória.](#)

1. Pressione o módulo de memória para dentro de seu respectivo slot.
2. Pressione os cliques para prender o módulo da memória na placa do sistema.
3. Instale a [tampa de LED.](#)
4. Siga os procedimentos descritos em [Após trabalhar na parte interna do computador.](#)



# Tampa da LED

## Como remover a tampa de LED

1. Siga os procedimentos descritos em [Antes de trabalhar em seu computador](#).
2. Começando pela direita do computador, use um estilete plástico para desencaixar a tampa de LED do computador.



3. Puxe a tampa de LED em direção ao teclado e remova-a do computador.



 **NOTA:** Para recolocar a tampa de LED, consulte [Como instalar a tampa de LED](#).

## Como instalar a tampa de LED

Para remover ou localizar a tampa de LED, consulte [Como remover a tampa de LED](#).

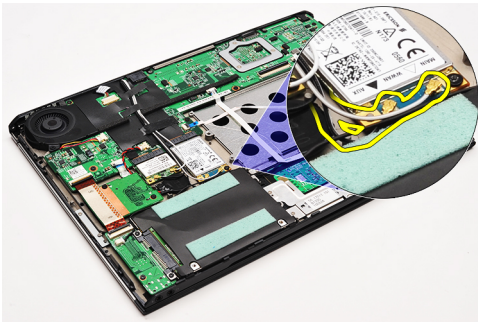
1. Deslize a tampa de LED sob o conjunto da tela e pressione-a até encaixá-la no lugar com um clique.
2. Siga os procedimentos descritos em [Após trabalhar na parte interna do computador](#).



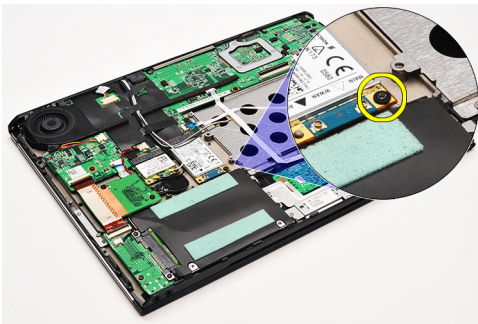
# Placa de rede de longa distância sem fio (WWAN)

## Como remover a placa de rede de longa distância sem fio (WWAN)

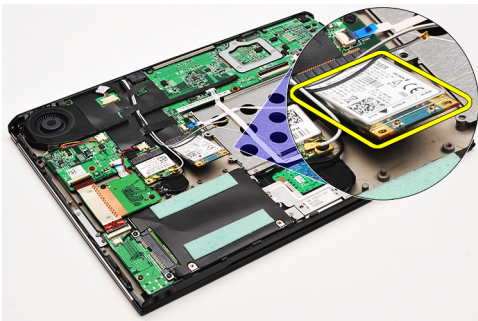
1. Siga os procedimentos descritos em [Antes de trabalhar em seu computador](#).
2. Remova o [cartão Secure Digital \(SD\)](#).
3. Remova a [tampa da base](#).
4. Remova a [bateria](#).
5. Desconecte os cabos da antena da placa WWAN.



6. Remova o parafuso que prende a placa WWAN ao computador.




7. Deslize a placa WWAN para fora de seu respectivo conector e remova-a do computador.



 **NOTA:** Para recolocar a placa WWAN, consulte [Como instalar a placa de rede de longa distância sem fio \(WWAN\)](#).

## Como instalar a placa de rede de longa distância sem fio (WWAN)

 **NOTA:** Para remover ou localizar a placa WWAN, consulte [Como remover a placa de rede de longa distância sem fio \(WWAN\)](#).

1. Insira a placa WWAN em seu respectivo conector em um ângulo de 45 graus.
2. Recoloque e aperte o parafuso que fixa a placa WWAN ao computador.
3. Conecte os cabos da antena à placa WWAN.
4. Instale a [bateria](#).
5. Instale a [tampa da base](#).
6. Instale o [cartão Secure Digital \(SD\)](#).
7. Siga os procedimentos descritos em [Após trabalhar na parte interna do computador](#).

# Teclado

## Como remover o teclado

1. Siga os procedimentos descritos em [Antes de trabalhar em seu computador.](#)
2. Remova o [cartão Secure Digital \(SD\)](#).
3. Remova a [tampa da base](#).
4. Remova a [bateria](#).
5. Remova a [tampa de LED](#).
6. Remova os parafusos que fixam o teclado ao computador.



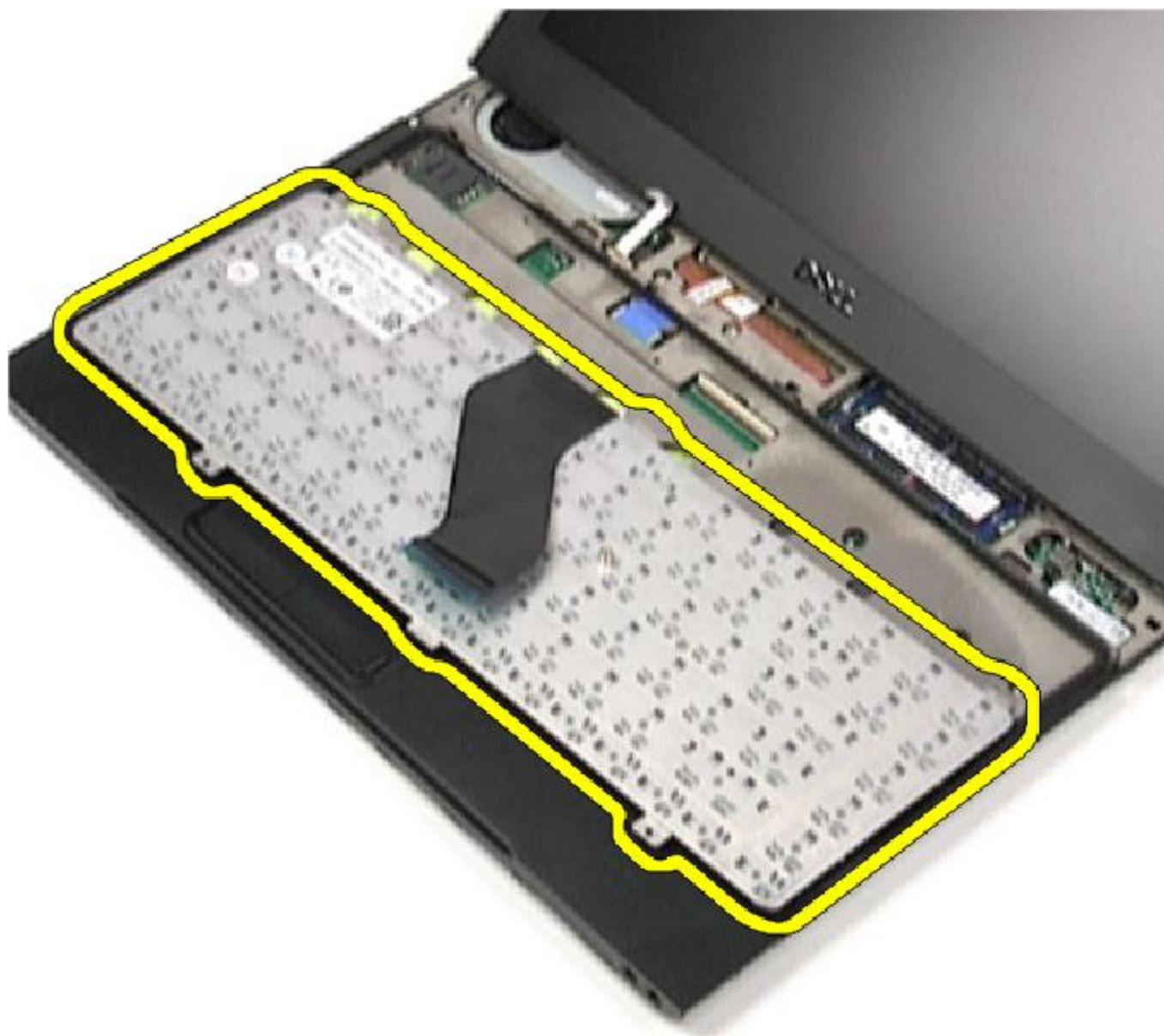
7. Vire o teclado e coloque-o sobre o apoio para as mãos.




8. Levante o clipe para liberar o o cabo do teclado e desconecte-o do computador.




9. Levante o teclado, removendo-o do computador.



 **NOTA:** Para instalar o teclado, consulte [Como instalar o teclado](#).

## Como instalar o teclado

 **NOTA:** Para remover ou localizar o teclado, consulte [Como remover o teclado](#).

1. Posicione o teclado sobre o apoio para as mãos com o lado inferior virado para cima.
2. Conecte o cabo do teclado ao seu conector na placa de sistema.
3. Vire o teclado e apoie-o sobre o apoio de mãos.
4. Recoloque e aperte os parafusos que fixam o teclado ao apoio para as mãos.
5. Instale a [tampa de LED](#).



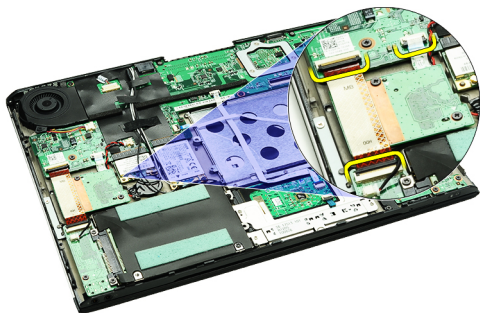
6. Instale a [bateria](#).
7. Instale a [tampa da base](#).
8. Instale o [cartão Secure Digital \(SD\)](#).
9. Siga os procedimentos descritos em [Após trabalhar na parte interna do computador](#).



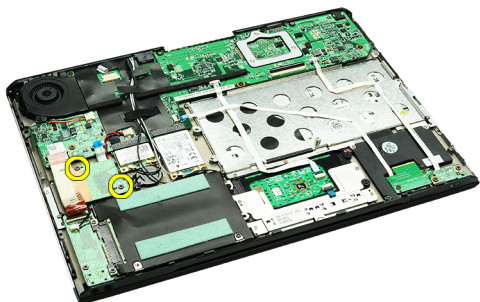
# Placa de leitor de cartão

## Como remover a placa do leitor do cartão

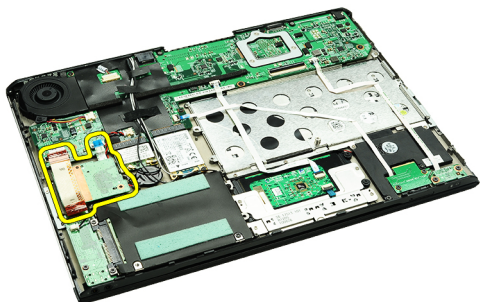
1. Siga os procedimentos descritos em [Antes de trabalhar em seu computador.](#)
2. Remova o [cartão Secure Digital \(SD\).](#)
3. Remova a [tampa da base.](#)
4. Remova a [bateria.](#)
5. Remova o [conjunto de placa de áudio e disco rígido.](#)
6. Desconecte o cabo do leitor de cartão da placa de sistema.



7. Remova os parafusos que prendem a placa do leitor de cartão ao computador.




8. Levante a placa do leitor de cartão e remova-a do computador.



**NOTA:** Para recolocar a placa do leitor de cartão, consulte [Como instalar a placa do leitor de cartão.](#)

## Como instalar a placa do leitor do cartão.

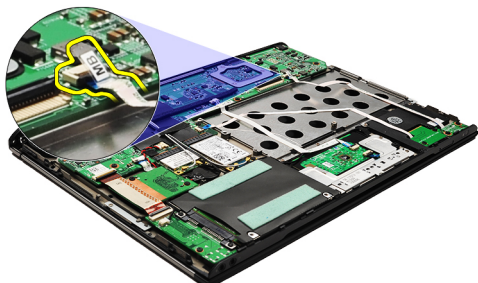
 **NOTA:** Para remover ou localizar a placa do leitor do cartão, consulte [Como remover a placa do leitor de cartão.](#)

1. Posicione a placa do leitor de cartão em seu respectivo compartimento.
2. Conecte o cabo do leitor de cartão à placa de sistema.
3. Recoloque e aperte os parafusos que fixam a placa do leitor de cartão ao computador.
4. Instale o [conjunto de placa de áudio e disco rígido.](#)
5. Instale a [bateria.](#)
6. Instale a [tampa da base.](#)
7. Instale o [cartão Secure Digital \(SD\).](#)
8. Siga os procedimentos descritos em [Após trabalhar na parte interna do computador.](#)

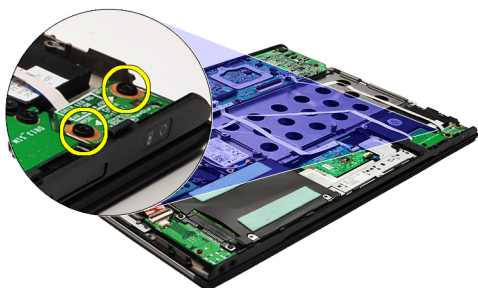
# Sensor de fechamento da tela

## Como remover o sensor de fechamento da tela

1. Siga os procedimentos descritos em [Antes de trabalhar em seu computador](#).
2. Remova o [cartão Secure Digital \(SD\)](#).
3. Remova a [tampa da base](#).
4. Remova a [bateria](#).
5. Desconecte e libere o cabo flexível que conecta a placa do sensor de fechamento da tela à placa de sistema.




6. Remova os parafusos que prendem o sensor de fechamento da tela ao computador.



7. Levante o sensor de fechamento da tela e retire-o do computador juntamente com seu cabo flexível.



 **NOTA:** Para instalar o sensor de fechamento da tela, consulte [Como instalar o sensor de fechamento da tela](#).

## Como instalar o sensor de fechamento da tela

 **NOTA:** Para remover ou localizar o sensor de fechamento da tela, consulte [Como remover o sensor de fechamento da tela](#).

1. Conecte o cabo flexível que liga a placa do sensor de fechamento da tela à placa de sistema.
2. Recoloque e aperte os parafusos que prendem o sensor de fechamento da tela ao computador.
3. Instale a [bateria](#).
4. Instale a [tampa da base](#).
5. Instale o [cartão Secure Digital \(SD\)](#).
6. Siga os procedimentos descritos em [Após trabalhar na parte interna do computador](#).

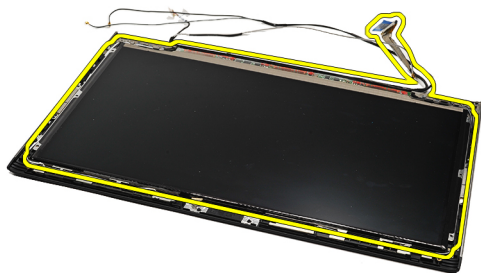
# Painel da tela

## Como remover o painel da tela

1. Siga os procedimentos descritos em [Antes de trabalhar em seu computador](#).
2. Remova o [cartão Secure Digital \(SD\)](#).
3. Remova a [tampa da base](#).
4. Remova a [bateria](#).
5. Remova a [placa de rede de longa distância sem fio \(WWAN\)](#).
6. Remova a [placa de rede local sem fio \(WLAN\)](#).
7. Remova a [tampa de LED](#).
8. Remova a [memória](#).
9. Remova o [teclado](#).
10. Remova o [ventilador térmico](#).
11. Remova a [placa de sistema](#).
12. Remova o [conjunto da tela e apoio para as mãos](#).
13. Remova a [tampa frontal da tela](#).
14. Remova as [dobradiças da tela](#).
15. Remova os parafusos que prendem o painel da tela à tampa traseira da tela.




16. Erga o painel da tela junto com seu cabo da tampa traseira da tela.




17. Remova a fita adesiva que fixa o cabo da tela ao painel da tela e puxe o cabo para soltá-lo do conector.



 **NOTA:** Para recolocar o painel da tela, consulte [Como instalar o painel da tela](#).

## Como instalar o painel da tela

 **NOTA:** Para remover ou localizar o painel da tela, consulte [Como remover o painel da tela](#).

1. Conecte o cabo da tela à tampa da tela e use a fita adesiva para fixar o cabo da tela ao painel da tela.
2. Posicione o painel da tela sobre a tampa traseira da tela.
3. Recoloque e aperte os parafusos que prendem o painel da tela à tampa traseira da tela.
4. Instale as [dobradiças da tela](#).
5. Remova a [tampa frontal da tela](#).
6. Instale o [conjunto da tela e apoio para as mãos](#).
7. Instale a [placa de sistema](#).
8. Instale o [ventilador térmico](#).
9. Instale o [teclado](#).
10. Instale a [memória](#).
11. Instale a [tampa de LED](#).
12. Instale a [placa de rede local sem fio \(WLAN\)](#).
13. Instale a [placa de rede de longa distância sem fio \(WWAN\)](#).
14. Instale a [bateria](#).
15. Instale a [tampa da base](#).
16. Instale o [cartão Secure Digital \(SD\)](#).
17. Siga os procedimentos descritos em [Após trabalhar na parte interna do computador](#).



# Dobradiças da tela

## Como remover as dobradiças da tela

1. Siga os procedimentos descritos em [Antes de trabalhar em seu computador.](#)
2. Remova o [cartão Secure Digital \(SD\).](#)
3. Remova a [tampa da base.](#)
4. Remova a [bateria.](#)
5. Remova a [placa de rede local sem fio \(WLAN\).](#)
6. Remova a [placa de rede de longa distância sem fio \(WWAN\).](#)
7. Remova a [tampa de LED.](#)
8. Remova a [memória.](#)
9. Remova o [teclado.](#)
10. Remova a [placa de sistema.](#)
11. Remova o [conjunto da tela e apoio para as mãos.](#)
12. Remova a [tampa frontal da tela.](#)
13. Remova os parafusos que fixam os suportes de cabo.



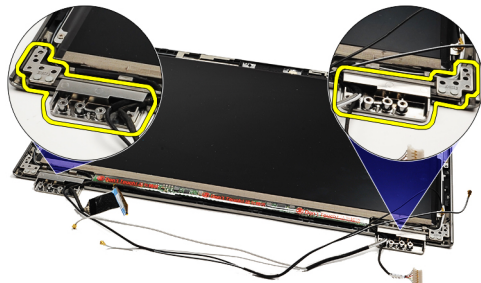
14. Remova os suportes de cabo.




15. Remova os parafusos que prendem as dobradiças da tela.




16. Remova as dobradiças da tela.



 **NOTA:** Para recolocar as dobradiças da tela, consulte [Como instalar as dobradiças da tela](#).

## Como instalar as dobradiças da tela

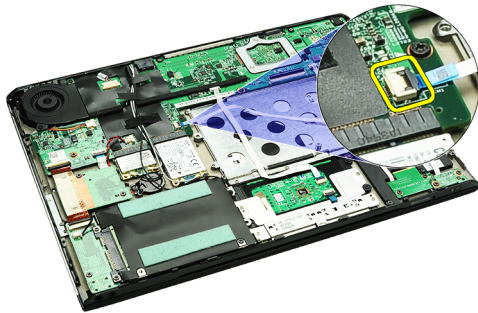
 **NOTA:** Para remover ou localizar as dobradiças da tela, consulte [Como remover as dobradiças da tela](#).

1. Coloque as dobradiças da tela nas posições apropriadas.
2. Aperte os parafusos para prender as dobradiças direita e esquerda da tela.
3. Insira os suportes de cabo em ambas as dobradiças da tela.
4. Recoloque e aperte os parafusos que fixam cada suporte de cabo.
5. Instale a [tampa frontal da tela](#).
6. Instale o [conjunto da tela e apoio para as mãos](#).
7. Instale a [placa de sistema](#).
8. Instale o [teclado](#).
9. Instale a [memória](#).
10. Instale a [tampa de LED](#).
11. Instale a [placa de rede de longa distância sem fio \(WWAN\)](#).
12. Instale a [placa de rede local sem fio \(WLAN\)](#).
13. Instale a [bateria](#).
14. Instale a [tampa da base](#).
15. Instale o [cartão Secure Digital \(SD\)](#).
16. Siga os procedimentos descritos em [Após trabalhar na parte interna do computador](#).

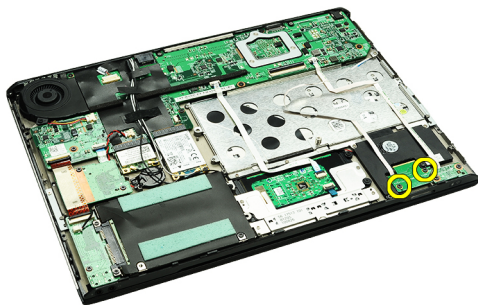
# Placa do cartão SIM (Subscriber Identity Module [Módulo de identidade do assinante])

## Como remover a placa do cartão SIM (Subscriber Identity Module [Módulo de identidade do assinante])

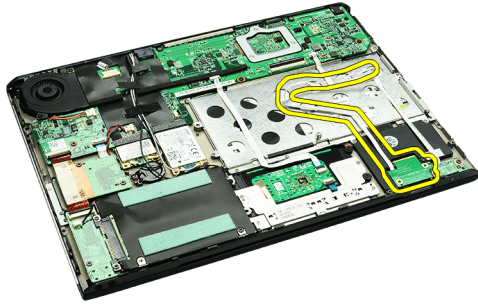
1. Siga os procedimentos descritos em [Antes de trabalhar em seu computador.](#)
2. Remova o [cartão Secure Digital \(SD\)](#).
3. Remova a [tampa da base.](#)
4. Remova a [bateria.](#)
5. Remova o [cartão SIM.](#)
6. Desconecte o cabo da placa do cartão SIM da placa de sistema.



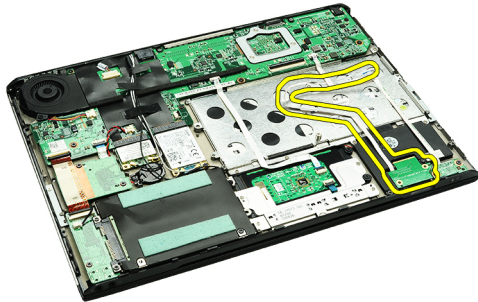
7. Remova os parafusos que prendem a placa do cartão SIM ao computador.




8. Retire cuidadosamente o cabo de dados da placa do cartão SIM do suporte de metal no computador.




9. Levante a placa do cartão SIM e o respectivo cabo de dados, retirando-os do computador.



 **NOTA:** Para recolocar a placa do cartão SIM, consulte [Como instalar a placa do cartão SIM \(Subscriber Identity Module \[Módulo de identidade do assinante\]\)](#).

## Como instalar a placa do cartão SIM (Subscriber Identity Module [Módulo de identidade do assinante])

 **NOTA:** Para remover ou localizar a placa do cartão SIM, consulte [Como remover a placa do cartão SIM \(Subscriber Identity Module \[Módulo de identidade do assinante\]\)](#).

1. Posicione a placa do cartão SIM em seu encaixe.
2. Aperte os parafusos para fixar a placa do cartão SIM ao computador.
3. Conecte o cabo da placa do cartão SIM à placa de sistema.
4. Enfie o cabo flexível no suporte de metal.
5. Instale a [bateria](#).
6. Instale a [tampa da base](#).
7. Instale o [cartão Secure Digital \(SD\)](#).
8. Instale o [cartão SIM](#).
9. Siga os procedimentos descritos em [Após trabalhar na parte interna do computador](#).


# Configuração do sistema

## Visão geral

A configuração do sistema permite a você:

- Alterar as informações de configuração do sistema após adicionar, alterar ou remover qualquer hardware no seu computador.
- Definir ou alterar uma opção que pode ser selecionada pelo usuário, por exemplo, a senha do usuário.
- Ler a quantidade atual de memória ou definir o tipo de disco rígido instalado.

Antes de usar a configuração do sistema, é recomendável que você anote as informações das telas de configuração do sistema para referência futura.

 **CAUTION:** não altere as configurações deste programa, a menos que você seja um usuário de computador experiente. Algumas alterações podem fazer com que o computador funcione incorretamente.

## Como entrar na configuração do sistema

1. Ligue (ou reinicie) o computador.
2. Quando o logotipo azul da DELL for exibido, aguarde que o prompt F2 apareça.
3. Quando o prompt F2 for exibido, pressione <F2> imediatamente.



**NOTA:** o prompt F2 indica que o teclado foi inicializado. Esse prompt pode aparecer muito rapidamente. Portanto, é preciso estar muito atento para vê-lo e pressionar a tecla <F2> imediatamente. Se você pressionar <F2> antes de ser solicitado a fazê-lo, esta ação será perdida.

4. se esperar muito tempo e o logotipo do sistema operacional aparecer, aguarde até visualizar a área de trabalho do Microsoft Windows. Em seguida, desligue o computador e tente novamente.

## Telas de configuração do sistema

**Menu** — Aparece no topo da janela System Setup (Configuração do sistema). Este campo fornece um menu para acessar as opções de Configuração do sistema. Pressione as teclas < Seta para esquerda > e < Seta para direita > para navegar. Quando uma opção do **Menu** está realçada, a **Options List** (Lista de opções) lista as opções que definem o hardware instalado em seu computador.

**Options List** (Lista de opções) — Aparece no lado esquerdo da janela System Setup (Configuração do sistema). O campo lista os recursos que definem a configuração de seu computador, incluindo o hardware instalado, a economia de energia e os recursos de segurança. Role para cima e para baixo na lista com as teclas de seta para cima e para baixo. Quando uma opção está realçada, o **Options Field** (Campo de opções)

**Options Field** (Campo de opções) — Aparece no lado direito da **Options List** (Lista de opções) e contém informações sobre cada opção listada na **Options List** (Lista de opções). Neste campo você pode visualizar informações sobre o computador e efetuar alterações em suas configurações atuais. Pressione < Enter > para efetuar alterações nas configurações atuais. Pressione

**Help** (Ajuda) — Aparece no lado direito da janela System Setup (Configuração do sistema) e contém informações de ajuda sobre a opção selecionada em **Options List** (Lista de opções).

exibe as configurações atuais e disponíveis da opção.

<ESC> para retornar à **Options List** (Lista de opções).



**NOTA:** Nem todas as configurações listadas no Options Field (Campo de opções) podem ser alteradas.

**Key Functions** (Funções das teclas) — Aparece abaixo do **Options Field** (Campo de opções) e contém uma lista das teclas e suas funções no campo ativo da configuração do sistema.

Use as teclas a seguir para navegar nas telas da Configuração do sistema:

Pressionamento de tecla	Ação
< F2 >	Exibir informações sobre qualquer item selecionado na Configuração do sistema.
< Esc >	Sair da exibição atual ou passar da visualização atual para a página <b>Exit</b> (Sair) na Configuração do sistema.
< Seta para cima > ou < Seta para baixo >	Selecionar um item para exibição.
< Seta para esquerda > ou < Seta para direita >	Selecionar um menu para exibição.
– ou +	Alterar o valor do item existente.
< Enter >	Selecionar o submenu ou executar o comando.
< F9 >	Carregar a configuração padrão.
< F10 >	Salvar a configuração atual e sair da Configuração do sistema.

## Opções de configuração do sistema

### Main (Principais)

<b>System</b>	Exibe o número do modelo do computador.
<b>Dell Bios Version Name</b>	Exibe a revisão do BIOS.
<b>System Date</b>	Redefine a data no calendário interno do computador.
<b>System Time</b>	Redefine a hora no relógio interno do computador.
<b>Processor Type</b>	Exibe o tipo do processador.
<b>Processor Cores</b>	Exibe o número de núcleos do processador.
<b>Processor ID</b>	Exibe a ID do processador.
<b>Processor Speed</b>	Exibe a velocidade do processador.
<b>Processor Minimum Clock Speed</b>	Exibe a velocidade de clock mínima do processador.
<b>Processor Maximum Clock Speed</b>	Exibe a velocidade de clock máxima do processador.
<b>L2 Cache Size</b>	Exibe o tamanho do cache L2 do processador.

<b>L3 Cache Size</b>	Exibe o tamanho do cache L3 do processador.
<b>System Memory</b>	Exibe a quantidade total de memória do computador.
<b>Memory Speed</b>	Exibe a velocidade da memória.
<b>Memory Channel Mode</b>	Exibe o modo de canal (simples ou duplo).
<b>Internal HDD</b>	Exibe o número do modelo do disco rígido.
<b>Video Controller</b>	Exibe o número do modelo da placa de vídeo instalada no computador.
<b>Video BIOS Version</b>	Exibe a versão do BIOS da placa de vídeo.
<b>Video Memory</b>	Exibe o total de memória de vídeo.
<b>Panel Type</b>	Exibe o tipo do painel da tela.
<b>Native Resolution</b>	Exibe a resolução nativa da tela.
<b>Panel DBC EDID Value</b>	Exibe o valor de EDID.
<b>Audio Controller</b>	Exibe o tipo do controlador de áudio instalado no computador.
<b>WWAN</b>	Exibe o tipo de placa de rede de longa distância sem fio instalada no computador.
<b>Bluetooth Device</b>	Exibe o tipo de placa Bluetooth® instalada no computador.
<b>Wireless Device</b>	Exibe o tipo de placa de rede sem fio instalada no computador.
<b>AC Adapter Type</b>	Exibe o tipo do adaptador CA.

## Advanced (Avançadas)

<b>System Configuration (Configuração do sistema)</b>		
<b>Integrated NIC</b>	Habilita ou desabilita a fonte de alimentação para a placa de rede "on-board".	Padrão: Enabled (Habilitada)
<b>SATA Mode</b>	Altera o modo do controlador SATA para ATA ou AHCI.	Padrão: AHCI
<b>External USB ports</b>	Habilita ou desabilita as portas USB externas.	Padrão: Enabled (Habilitadas)
<b>Camera</b>	Habilita ou desabilita a câmera.	Padrão: Enabled (Habilitada)
<b>Microphone</b>	Habilita ou desabilita o microfone.	Padrão: Enabled (Habilitado)
<b>DBC Panel</b>	Habilita ou desabilita a função do Painel DBC.	Padrão: Enabled (Habilitada)
<b>Performance (Desempenho)</b>		
<b>Intel SpeedStep Technology</b>	Habilita a tecnologia SpeedStep da Intel.	Padrão: Enabled (Habilitada)

---

## System Configuration (Configuração do sistema)

---

<b>Execute Disable Bit</b>	Permite uma maior proteção contra os ataques de estouro de buffer ("buffer overflow").	Padrão: Enabled (Habilitada)
<b>Intel Virtualization Technology</b>	Possibilita que uma plataforma execute diversos sistemas operacionais e aplicativos em partições independentes, permitindo que um computador funcione como múltiplos computadores virtuais.	Padrão: Enabled (Habilitada)
<b>Power Management (Gerenciamento de energia)</b>		
<b>USB Wake Support</b>	Permite que dispositivos USB ativem o computador a partir do estado de espera (standby). Este recurso é habilitado somente quando o adaptador CA está conectado.	Padrão: Enabled (Habilitado)
<b>Wake On LAN</b>	Permite que o computador seja ativado remotamente. Esse recurso é habilitado quando o adaptador CA está conectado.	Padrão: Enabled (Habilitado)
<b>Post Behaviour (Comportamento no POST)</b>		
<b>Adapter Warnings</b>	Habilita ou desabilita as advertências do adaptador.	Padrão: Enabled (Habilitadas)
<b>Fast Boot</b>	Permite que a configuração do sistema ignore certos testes durante o teste automático de ativação (POST), o que reduz o tempo necessário para inicializar o computador.	Padrão: Enabled (Habilitada)
<b>Keyboard Click</b>	Habilita ou desabilita o som do teclado.	Padrão: Disabled (Desabilitado)
<b>Battery Health (Saúde da bateria)</b>		
<b>Primary Battery</b>	Exibe a integridade da bateria.	

## Security (Segurança)

<b>Service Tag</b>	Exibe a etiqueta de serviço atual do computador.
<b>Asset Tag</b>	Exibe a etiqueta de patrimônio.
<b>Unlock Setup Status</b>	Especifica se uma senha de configuração foi atribuída.
<b>Admin Password Status</b>	Especifica se uma senha do administrador foi atribuída.
<b>Admin Password</b>	Permite definir uma senha do administrador.
<b>System Password Status</b>	Especifica se uma senha do sistema foi atribuída.
<b>System Password</b>	Permite definir uma senha do sistema.



<b>Password on Boot</b>	Habilita ou desabilita a autenticação em cada inicialização do computador.
<b>Password Bypass</b>	Permite ignorar as senhas do sistema e do disco rígido quando o computador é reiniciado. Entretanto, será preciso digitar as senhas caso o computador seja ligado ("cold boot") e não apenas reativado ("warm boot").
<b>Password Change</b>	Habilita ou desabilita o recurso de alteração da senha.
<b>Computrace option</b>	Habilita ou desabilita o recurso Computrace no computador.
<b>HDD Security Configuration</b>	Permite definir uma senha para o disco rígido (HDD) interno do computador. A senha do disco rígido é habilitada ainda que o disco rígido seja instalado em um outro computador.

## **Boot (Inicialização)**

A guia Boot (Inicialização) permite alterar a sequência da inicialização.

## **Exit (Sair)**

Esta seção permite guardar, descartar e carregar configurações padrão antes de sair da Configuração do sistema.



# Diagnóstico

## Luzes de status do dispositivo



Acende quando o computador é ligado e pisca quando ele está em um dos modos de gerenciamento de energia.



Acende quando o computador lê ou grava dados.



Acende e permanece acesa ou pisca para indicar o status da carga da bateria.



Acende quando a rede sem fio está habilitada.



Acende quando uma placa com a tecnologia sem fio Bluetooth está habilitada. Para desativar apenas a função da tecnologia sem fio Bluetooth, clique com o botão direito no ícone na bandeja do sistema e selecione **Disable Bluetooth Radio** (Desabilitar a comunicação sem fio Bluetooth).

## Luzes de status da bateria

Se o computador estiver conectado a uma tomada elétrica, a luz de status da bateria se comportará da seguinte maneira:

- **Luzes âmbar e azul piscando alternadamente** — Um adaptador CA não fornecido pela Dell, não autenticado ou não suportado está conectado ao computador.
- **Luz âmbar piscando e luz azul fixa alternadamente** — Falha temporária da bateria com adaptador CA conectado.
- **Luz âmbar piscando continuamente** — Falha fatal da bateria com adaptador CA conectado.
- **Luz apagada** — Bateria no modo de plena carga com adaptador CA conectado.
- **Luz azul acesa** — Bateria em modo de carga com adaptador CA conectado.

## Carga e saúde da bateria

Para verificar a carga da bateria, pressione e solte o botão de status no medidor de carga da bateria para acender as luzes de nível de carga. Cada luz representa aproximadamente 20% da carga total da bateria. Por exemplo, se quatro luzes estiverem acesas, a bateria ainda tem 80% da carga. Se nenhuma luz acender, a bateria está descarregada.

Para verificar a saúde da bateria usando o medidor de carga, mantenha o botão de status pressionado no medidor de carga da bateria por pelo menos 3 segundos. Se nenhuma luz acender, a bateria está em boas condições e ainda há mais de 80% de sua capacidade de carga original. Cada luz representa uma degradação incremental. Se cinco luzes acenderem, restam menos de 60% da capacidade de carga e você deve considerar a substituição da bateria.

## Luzes de status do teclado

As luzes verdes localizadas acima do teclado indicam o seguinte:



Acende quando o teclado numérico está ativado.



Acende quando a função Caps Lock está ativada.







Acende quando a função Scroll Lock está ativada.

## Códigos de erro de LED

A tabela a seguir mostra os códigos de LED possíveis que podem ser exibidos quando o computador não consegue completar um teste automático de ligação.

Aparência	Descrição	Etapas a seguir
	Nenhum SODIMM instalado	<ol style="list-style-type: none"><li>1. Instale módulos de memória suportados.</li><li>2. Se a memória já estiver presente reinstale o(s) módulo(s), um por vez, em cada slot.</li><li>3. Tente usar memória que saiba estar OK de outro computador, ou substitua a memória.</li><li>4. Substitua a placa de sistema.</li></ol>
	Erro da placa de sistema	<ol style="list-style-type: none"><li>1. Reinstale o processador.</li><li>2. Substitua a placa de sistema.</li><li>3. Substitua o processador.</li></ol>
	Erro do painel da tela	<ol style="list-style-type: none"><li>1. Reinstale o cabo da tela.</li><li>2. Substitua o painel da tela.</li><li>3. Substitua a placa de vídeo/sistema.</li></ol>
	Erro de compatibilidade da memória	<ol style="list-style-type: none"><li>1. Instale módulos de memória compatíveis.</li><li>2. Se estão instalados dois módulos, remova um e teste. Tente o outro módulo no mesmo slot e teste. Teste o outro slot com ambos os módulos.</li></ol>

Aparência	Descrição	Etapa a seguir
		<ol style="list-style-type: none"> <li>3. Substitua a memória.</li> <li>4. Substitua a placa de sistema.</li> </ol>
	Memória detectada mas com erros	<ol style="list-style-type: none"> <li>1. Reinstale a memória.</li> <li>2. Se estão instalados dois módulos, remova um e teste. Tente o outro módulo no mesmo slot e teste. Teste o outro slot com ambos os módulos.</li> <li>3. Substitua a memória.</li> <li>4. Substitua a placa de sistema.</li> </ol>
	Erro do modem	<ol style="list-style-type: none"> <li>1. Reinstale o modem.</li> <li>2. Substitua o modem.</li> <li>3. Substitua a placa de sistema.</li> </ol>
	Erro da placa de sistema	Substitua a placa de sistema.
	Erro da ROM da opção	<ol style="list-style-type: none"> <li>1. Reinstale o dispositivo.</li> <li>2. Substitua o dispositivo.</li> <li>3. Substitua a placa de sistema.</li> </ol>
	Erro do dispositivo de armazenamento	<ol style="list-style-type: none"> <li>1. Reinstale o disco rígido e a unidade óptica.</li> <li>2. Teste o computador somente com o disco rígido e somente com a unidade óptica.</li> <li>3. Substitua o dispositivo que está causando a falha.</li> <li>4. Substitua a placa de sistema.</li> </ol>
	Erro da placa de vídeo	Substitua a placa de sistema.



# Como entrar em contato com a Dell

## Como entrar em contato com a Dell

Para entrar em contato com as áreas de vendas, suporte técnico ou serviços ao cliente da Dell:

1. Visite o site [support.dell.com](http://support.dell.com) (em inglês).
2. Encontre o seu país ou região no menu suspenso **Choose A Country/Region** (Escolha um país ou região) na parte inferior da página.
3. Clique em **Contact Us** (Entrar em contato conosco) no lado esquerdo da página.
4. Selecione o link de serviço ou suporte adequado com base na sua necessidade.
5. Escolha o método de contato com a Dell mais conveniente para você.